



விவசாயி

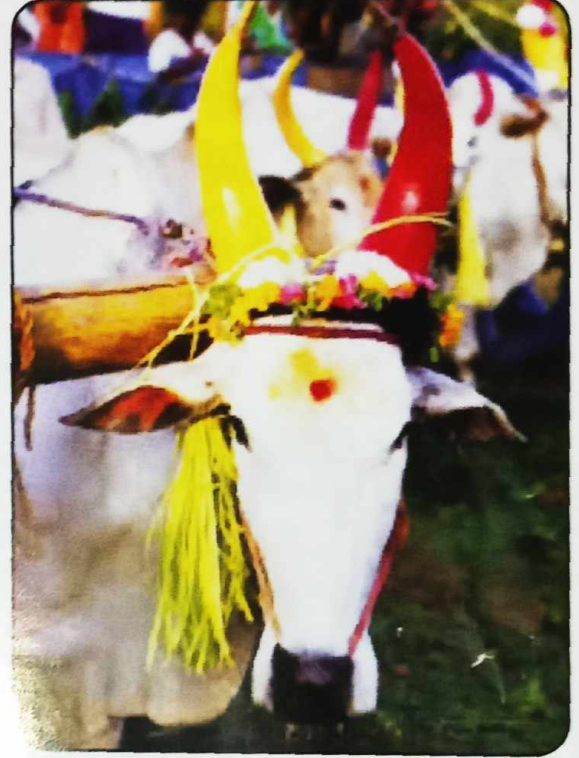
மலர் - 23

இதழ் - 03

உலகம்



மல்லிகைப்
பூவின்
மருத்துவ
குணங்கள்!



ஒருங்கிணைந்த
மானாவாரி சோளம்
சாகுபடி முறைகள்



38

39

கால்நடைகளின்
கொம்புகளுக்கு
வர்ணம் பூச
வேண்டாம்!

உசலுக்கு மாற்றாக
புன்னை மர எண்ணெய்!



புத்தாண்டு
பொங்கல்
நல்வாழ்த்துக்கள்!

உள்ளே...



விவசாயி

மலர் 23 இதழ் 03
ஜனவரி - 2022 விலை ரூ. 50/-

ஆசிரியர் & பதிப்பாளர்
ஆர். விஜயகுமார்
உதவி ஆசிரியர்
வி. கனிமொழி

ஆண்டு சந்தா விவரம்
ஓராண்டு ரூ.400
இரண்டாண்டு ரூ.750
மூன்றாண்டு ரூ.1000

அலுவலக முகவரி:
தொழில் உலகம் பப்ளிகேஷன்ஸ்
13A, காமராசர் தெரு, கொளத்தூர்,
விநாயகபுரம், சென்னை 600 099.
தொடர்புக்கு:
94440 39232
இமெயில்:
publisher. ttu@gmail.com

எச்சரிக்கை:

இந்த இதழில் இடம்பெற்றுள்ள செய்திகள் அனைத்தும் முடிந்தவரை சரிபார்த்த பின்னரே வெளியிட முடிந்திருக்கிறோம். இருந்தாலும் வாசகர்கள் விடயப்பாரத் தொடர்பு கொள்ளும் முன் பலமுறை சரிபார்த்து மிகுந்த எச்சரிக்கை உணர்வுடன் செயல்படுமாறு கேட்டுக்கொள்கிறோம்.

J M Process அச்சகத்தில் அச்சிட்டு,
13A, காமராசர் தெரு, விநாயகபுரம்,
சென்னை 600 099 லிருந்து வெளியிடுபவர்,
ஆசிரியர் ஆர். விஜயகுமார்

கால்நடைகளுக்கு வர்ணம் பூசவேண்டாம்!	04
சாதனை விவசாயி சேகர்- நேர்காணல்!	06
பிரபலமாகும் ஈரோடு மஞ்சல்!	10
பூச்சி மருந்து அடிக்க தேனீக்கள் !	13
மரம் வளர்ப்பு- ஆசிரியர் இசக்கிமுத்து !	14
காய்கறி வற்றல் - செம காசு !	17
மல்லிகை பூவின் மருத்துவ குணங்கள்!	18
லக்கிமி பசுவினம்- நாட்டு இன மாடு !	20
பழுவகை சாகுபடி முறைகள்!	23
டீசலுக்கு மாற்றாக புன்னைமரம் எண்ணெய்!	24
வேளாண்காடு வளர்ப்புத்திட்டம்!	28
ஆன்லைனில் கொய்யா விற்கும் பட்டதாரி!	29
ஆர்கானிக் - அரசு அதிரடி!	30
கூட்டுறவு சங்கங்கள் - அலசல்!	32
பூரிக்க வைக்கும் பூனைத்தலை கத்திரி!	34
வேளாண் பட்டியலில் பருத்தி நீக்கம்!	36
பாரம்பரிய அரிசி வகைகள்!	38
தார்ப்பாய்களுக்கு 50 சதவீதம் மானியம்!	40
இயற்கை விவசாய வழிகாட்டிகள்!	42
மானாவாரி சோளம் சாகுபடி!	44
வேர்க்கடலையில் அதிக இலாபம் பெற!	50

ஒருங்கிணைந்த மானாவாரி சோளம் சாகுபடி முறைகள்!

சோளம் தமிழ்நாட்டில் அதிகளவு பயிரிடப்படும் தானிய வகைகளுள் முக்கியமானது ஆகும். ஆப்பிரிக்கா மற்றும் ஆசிய நாடுகளில் சோளம் ஒரு முக்கியமான உணவுப்பயிர் ஆகும்.

சோளம் கால்நடை, கோழிகள் மற்றும் பன்றிகளுக்கு உணவாக பயன்படுகிறது. சோளத்தில் 10லிருந்து 12 சதவிகிதம் புரதம் 3 சதவிகிதம் கொழுப்பு 70 சதவிகிதம் கார்போஹைட்ரேட் ஆகிய சத்துக்கள் அடங்கியுள்ளது. தமிழ்நாட்டில் மானாவாரி நிலங்களிலேயே அதிக அளவு சோளம் சாகுபடி செய்யப்படுகிறது. மானாவாரி சோளத்தில் மகசூலை அதிகப்படுத்துவதற்கு ஒருங்கிணைந்த பயிர் மேலாண்மை முறைகள் கடைபிடிக்க வேண்டும்.



புதிய இரகங்கள் :

கோ-32 : தமிழ்நாடு வேளாண்மைப் பல்கலைக்கழகம் மூலமாக கோ-32 என்ற சோள இரகம் புதிதாக வெளியிடப்பட்டுள்ளது. இந்த இரகமானது தீவனம் மற்றும் தானியத்திற்கு ஏற்ற இரகம் ஆகும்.

கால அளவு 105 லிருந்து 110 நாட்கள். இந்த இரகமானது எக்டருக்கு 24 லிருந்து 55 கிலோ தானிய மகசூல் மற்றும் 64 லிருந்து 70 கிலோ உலர் தட்டு மகசூல் தரும் குணமுடையது.

குறுத்து ஈ மற்றும் தண்டு துளைப்பானுக்கு மிதமான எதிர்ப்புத்தன்மை உடையது. அடிச்சாம்பல் மற்றும் கதிர் பூஞ்சாண நோய்க்கு மிதமான எதிர்ப்புத்தன்மை கொண்டது.

மஞ்சள் கலந்த வெள்ளை தானியங்கள். அதிக புரதசத்து (11.31.14.66 சதவிகிதம்), அதிக நார்சத்து (4.95 லிருந்து 5.80 சதவிகிதம்) கொண்டது.

இதன் தட்டை 6.15 சதவிகித புரதச்சத்தும் அதிக செரிமானத்திறனும் கொண்டு 54.58 சதவிகிதம் சிறந்த உலர் தீவனத்திற்கும் ஏற்ற இரகமாக உள்ளது. மானாவாரி மற்றும் இறவையில் தமிழகமெங்கும் சாகுபடி செய்ய ஏற்ற இரகம்.

கே-12 சோள இரகத்தின் சிறப்பியல்புகள்:

மானாவாரி பகுதியில் சாகுபடி செய்ய கோவில்பட்டி 12 (கே 12) என்ற இரகம் மிகவும் உகந்தது ஆகும்.

கால அளவு 95-லிருந்து 100 நாட்கள்

மகசூல் : ஒரு எக்டேருக்கு 3123 கிலோ

தட்டை மகசூல் : ஒரு எக்டேருக்கு 11.9 டன் இந்த இரகம் தண்டு துளைப்பான் மற்றும் குருத்துப்பூச்சிக்கு மிதமான எதிர்ப்புத்தன்மை உடையது. அடிச்சாம்பல் நோய்க்கு மிதமான எதிர்ப்புத்தன்மை உடையது. தமிழ்நாட்டில் அனைத்து பகுதிகளிலும் மானாவாரி

சாகுபடிக்கு மிகவும் ஏற்ற இரகமாகும்.

பருவம்:

தமிழ்நாட்டில் அனைந்து பகுதிகளிலும் வடகிழக்கு பருவ மழை காலத்தில் விதைப்பு செய்யலாம். சோள சாகுபடிக்கு சராசரி மழையளவு 250 லிருந்து 300 மி.மீட்டர் இருந்தாலே போதுமானது ஆகும்.

நிலம் தயாரித்தல் :

கோடை மழைக்குப்பின் சட்டிக்கலப்பை கொண்டு ஆழமாக உழவு செய்ய வேண்டும். ஒவ்வொரு மழைக்கு பின்பும் நன்றாக உழவு செய்ய வேண்டும். இதனால் களைகள் கட்டுப்படுத்தப்படுகின்றன மேலும் பூச்சிகளின் கூண்டுப்புழுக்கள் மேலே கொண்டுவரப்பட்டு அழிக்கப்படுவதால் பயிர் காலத்தில் பூச்சி தாக்குதல் குறையும் மானாவாரி சாகுபடியில் அதிக மகசூல் பெறு 4 முதல் 5 முறை உழவு செய்து நிலத்தை நன்கு செம்மைப்படுத்தி வேண்டும்.

விதையும் விதைப்பும் :

ஒரு எக்டருக்கு 15 லோ விதை போதுமானது ஆகும்.. விதையானது தரமானதாகவும் வேறு பொருட்கள் கலப்படம் இல்லாமல் இருத்தல் அவசியம். இடைவெளியானது ஒரு பயிருக்கும், இன்னொரு பயிருக்கும் இடையே 15 செ.மீ என்ற அளவிலும் வரிசைக்கு வரிசை 45 செ.மீ என்ற அளவிலும் இருக்க வேண்டும். இதனால் நீர், காற்று மற்றும் சத்துக்களின் உட்கிரகிப்பு திறன் அதிகமாகி அதிக மகசூலைக் கொடுக்கும்.

விதைகளை கடினப்படுத்துதல் :

வறட்சியைத் தாங்கி வளர விதைகளை கடினப்படுத்தி பின்பு விதைக்க வேண்டும் பொட்டாசியம் டை ஹைட்ரஜன் பாஸ்பேட் 20 கிராமுடன் ஒரு லிட்டர் நீர் கலந்த கரைசலில் விதைகளை 6 மணி நேரம் ஊற வைத்து நிழலில் உலர்த்திய பின் விதைப்பதினால் பயிர் வரட்சி தங்கி வளரும்.

நுண்ணுயிர் உரங்கள் கொண்டு விதைநேர்த்தி :

ஒரு எக்டருக்கு தேவையான சோள விதைகளை 600 கிராம் அசோஸ்பைரில்லம் 600 கிராம் பாஸ்போபேக்டீரியா கொண்டு

விதைகளை கடினப்படுத்தி

இருந்தால் பருவமழை

பெய்வதற்கு 10

லிருந்து-15 நாள்

முனைதர்கவே

விதைக்கலாம்

விதை நேர்த்தி செய்ய வேண்டும். இவ்வாறு செய்வதால் மண்ணில் உள்ள தழைச்சத்தை கிரகித்து பயிர்களுக்கு எளிதாக கிடைக்கிறது.

விதைப்பு:

விதைகளை கடினப்படுத்தி இருந்தால் பருவமழை பெய்வதற்கு 10 லிருந்து 15 நாள் முனைதாகவே விதைக்கலாம் இல்லையெனில் பருவமழை காலங்களில் விதைக்க வேண்டும்.

ஒருங்கிணைந்த ஊட்டச்சத்து மேலாண்மை:

மண் பரிசோதனை அடிப்படையில் தழை, மணி மற்றும் சாம்பல் சத்துக்களை இட வேண்டும். இல்லையெனில் பொது பரிந்துரையாக ஒரு எக்டருக்கு 90 கிலோ தழைச்சத்து 45 கிலோ மணிச்சத்து மற்றும் 45 கிலோ சாம்பல் சத்து என்ற அளவில் இட வேண்டும்.. தழைச்சத்தை விதைக்கும்போது 50 விழுக்காடு 15ஆவது நாளிலும் 25 விழுக்காடு 30ஆவது நாளிலும் 25 விழுக்காடு 45ஆவது நாளிலும் இட வேண்டும். மணி மற்றும் சாம்பல் சத்துக்களை விதைக்கும் முன்னே முழு அளவையும் இட வேண்டும். நுண்ணூட்டச்சத்தை எக்டருக்கு 12.5 கிலோ வீதம் 37.5 கிலோ மணலுடன் கலந்து இட வேண்டும். இதனால் உரப்பயன்பாடு அதிகமாகி மகசூல் அதிகரிக்கும்.

களை மேலாண்மை:

சோளத்தை பொறுத்தவரை முளைவிட்ட இரண்டாம் வாரம் முதல் ஐந்தாம் வாரம் வரை

களைகள் இல்லாமல் இருப்பது பயிர்களுக்கு நல்லது. விதைத்த 3லிருந்து 5 நாட்களுக்குள் எக்டருக்கு 900 லிட்டர் தண்ணீரில் 500 கிராம் அட்ரசினை கலந்து மண்ணில் போதுமான ஈரம் இருக்கும்போது தெளிக்க வேண்டும் சோளத்துடன் பயறுவகை பயிர்கள் ஊடுப்ப யிராக பயிரிட்டால் பெண்டிமெத்தலின் என்ற களைக்கொல்லியை எக்டருக்கு 2 லிட்டர் வீதம் பயன்படுத்த வேண்டும்

பூச்சி மேலாண்மை:

குருத்து புழுக்கள் தண்டுகளை துளைத்து உள்ளே சென்று உண்பதால் நடுக்குருத்து காய்ந்து விடும். இது ஒரு மாத பயிரை தாக்கக் கூடியது. இதனை கட்டுப்படுத்த இமிடாகுளோபிரிட் கொண்டு விதை நேர்த்தி செய்ய வேண்டும். இல்லையெனில் மெத்தில் மெட்டான் 25 இ. சி. மருந்தை தெளித்து கட்டுப்படுத்தலாம்.

தண்டுதுளைப்பான் : இந்த பூச்சியின் தாக்குதலால் நடுக்குருத்து காய்ந்து போகும் மேலும் புதிதாக வந்த இலைகளில் அதிகமாக துவாரம் இருக்கும்; கதிர்கள் பதராக



மாறிவிடும். இந்த பூச்சியை கட்டுப்படுத்த விளக்கு பொறிகள் வைத்து கவர்ந்து அழிக்கலாம்.

நோய்கள் :

1. தானியக்கரிபூட்டை : கதிர் உள்ள தானியங்கள் பகுதியாகவோ அல்லது முழுவதுமாகவோ கரிப்பூசணமாக மாறி இருக்கும். இந்நோயை கட்டுப்படுத்த 1கிலோ விதைக்கு 2 கிராம் கேப்டான் ஃதிரம் 4 கிராம் கொண்டு விதை நேர்த்தி செய்து விதைக்க வேண்டும்.
2. அடிச்சாமல் நோய் இலைகளின் அடிப்பாகத்தில் வெண்மையான பூசண வளர்ச்சி தோன்றுதல். இலைகள் வெளுத்து காய்ந்து வாடுதல் மற்றும் இலை நரம்புகளிடைய கிழிந்து நார் போல் தோன்றுதல் இந்நோயின் அறிகுறியாகும். இந்நோயை கட்டுப்படுத்த மெட்டாலக்சில் 500 கிராம் அல்லது மெட்டாலக்சில் மேன்கோசப் சேர்த்து 1கிலோவை ஒரு எக்டர் பரப்பளவுக்கு தெளிக்க வேண்டும்.
3. துரு நோய் இலைகளின் மேல் சொரி சொரியான பழுப்பு நிற புள்ளிகள் தோன்றும் அதன் பின்பு முழு இலையும் பழுப்பு நிறமாக்கி சேதமாகி விடும். இந்நோயை கட்டுப்படுத்த மேன்கோசப் 1250 கிராம் ஒரு எக்டேருக்கு என்ற அளவில் தெளிக்க வேண்டும்.

மேலே குறிப்பிடப்பட்டுள்ள தொழில் நுட்பங்களை பின்பற்றினால் விவசாயிகள் அதிக மகசூல் பெறலாம்.

1. திரு பொ.மகேஸ்வரன், தொழில் நுட்ப வல்லுநர், (திட்ட ஒருங்கிணைப்பாளர் பொறுப்பு) வேளாண் அறிவியல் மையம், தேனி
2. திரு சி.சுபரிநாதன், தொழில் நுட்ப வல்லுநர், வேளாண் அறிவியல் மையம், தேனி,
3. திரு எம்.அருண்ராஜ், தொழில் நுட்ப வல்லுநர் வேளாண் அறிவியல் மையம், தேனி